



32128
32129

3P バックステップ タイプ 3

この度は G クラフト製品をごお買い上げ頂きまして有難うございます。
装着の際はこの取扱説明書をよく読んで安全に作業をして下さい。

- 取付け作業は安全かつ平坦な場所を選び、車体を確実に固定、安定させてから行って下さい。
- ノーマルパーツをはずす際、又は取付け作業にはサービスマニュアルを参考にして下さい。
- この説明書に反した使用方法、取付けでの破損や損害につきまして当社は一切の保証をいたしません。
- 作業終了後は必ずボルトの増し締めをおこなって下さい、走行後も随時確認をおこなってください。
- 作業前に部品リストにて梱包内容の確認をしてください。
- 本製品は、4L モンキー (Z50J Z50J-1000001 ~ 1028999/Z50J1 Z50J-1100001 ~ 1195595) にも装着可能ですが、リアフェンダーが装着できなくなるため、純正のテールランプ台を以下の商品に変更することをお薦めします。
 - ・G クラフト 4L モンキー用ショートテールランプステー (品番: 31218)
- 本製品の装着にあたり、キックペダルの交換が必要になります。
 - ・キタコ製キックペダル (品番 307-1083900 または、307-1083901)
- 弊社アルミフレームでご使用になる場合はフレームの取扱い説明書を熟読の上、装着してください。
- 33426 右サイドカバーとの同時装着は干渉するため装着不可です。
- ローダウン車両はポジションと車高によってはステップが地面と干渉する恐れがあります。
- ジェネレーターカバーを一部加工する必要があります。(後述参照)

	品番(シルバー)	品番(ブラック)	品名	個数	備考		
ブレーキ側	1	321282	ベースプレートR	1	ブラックのみ		
	2	312912	ベアリング	1	圧入済み		
	3	312913	ステンレスカラー	1			
	4	321284	321294	ペダルプレートR	1		
	5	321286	321296	ヒールプレート R	1		
	6	321287	321297	ブレーキペダル	1		
	7	321289	321299	マスタープレート	1		
	8	620021		ペダルエンドバー	1		
	9	620022		ペダルエンドラバー	1		
	10	3212812		ブレーキスイッチステー	1	ペダル側	
	11	380731	380732	ステップバー	1		
	12	620027		ブレーキスイッチステー	1	センサー側	
	13	65162		皿ボルト M8-20	2		
	14	65143		キャップボルト M8-15	2		
	15	65120		ボタンボルト M6-25	2	ヒールプレートR(ディスク時)	
	16	312552	3413315	専用カラー	2		
	17	65150		キャップボルト M8-50	1		
	18	3998731		M8 ワッシャー	2		
	19	65258		M8 ロックナット	1		
	20	3212012		ボタンボルト M6-8	2		
	21	65188		M6 ワッシャ	1		
	22	65129		皿ボルト M6-25	1		
	23	3212810	3212910	ロッドプレート	1	ドラム用	
	24	65119		ボタンボルト M6-20	3	ドラム用(SW用)1 ヒールプレートR(ドラム時) 2	
	25	3998735		ボタンボルト M6-12	1	ドラム用(SW用)	
	26	321209		M6フランジナット	1	ドラム用	
	27	611734	611735	単純カラー	2	ドラム用	
	28	65123		ボタンボルト M6-40	1	ドラム用(SW以外)	
	29	65121		ボタンボルト M6-30	1	ドラム用(SW以外)	
	30	3121813		ストッパー	1	ドラム用	
	49	65109		キャップボルト M6-15	2	ディスク用(マスター固定)	
	シフト側	31	321281	ベースプレート L	1		
		2	312912	ベアリング	1	圧入済み	
		3	312913	ステンレスカラー	1		
		32	321283	321293	ペダルプレート L	1	
		33	321285	321295	ヒールプレート L	1	
		34	321288	321298	チェンジペダル	1	
		8	620021		ペダルエンドバー	1	
		9	620022		ペダルエンドラバー	1	
		11	380731	380732	ステップバー	1	
		16	312552	3413315	専用カラー	2	
		35	620127	620884	単純カラー	1	
		13	65162		皿ボルト M8-20	2	
		14	65143		キャップボルト M8-15	2	
		24	65119		ボタンボルト M6-20	2	ヒールプレートL
		17	65150		キャップボルト M8-50	1	
		18	3998731		M8 ワッシャー	2	
		50	694033		M8 薄ロックナット	1	
		22	65129		皿ボルト M6-25	1	
チェンジロッド		36	620131	620897	シフトリンク	1	
		37	3212811	3212911	シフトロッド(150mm)	1	
		38	65111		キャップボルト M6-25	1	
		39	65110		キャップボルト M6-20	2	
	26	321209		M6フランジナット	2		
	40	65204		ロッドエンド (R・タップ)	1		
	41	65205		ロッドエンド (L・タップ)	1		
	42	65083		M6 ナット	1		
43	65084		M6 逆ナット	1			
その他	44	620398		専用ステー(ふんどし)	1		
	21	65188		M6 ワッシャ	2		
	45	65110		キャップボルトM6-20	2		
	46	620023		シャフト	1		
	47	620126		六角カラー 59mm	1		
	48	68225		六角カラー アルミ 67.5mm	1		
18	3998731		M8 ワッシャー	1			

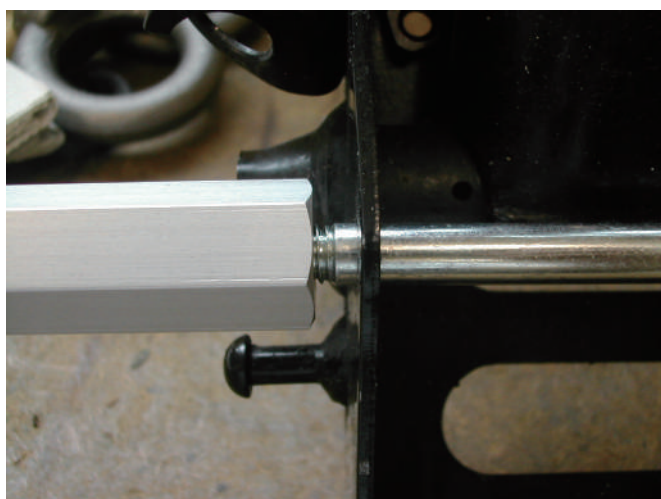
●ノーマルステップ、ペダル、キックペダルを外します。サービスマニュアルを参考にしてください。

※ピボットシャフトがブレーキ側から入れてください。

(ピボットシャフトの長さによりプレートに接触する場合があります。その場合M10のワッシャーなどでシフト側のシャフトとスイングアームの間に入れて逃がしてください。)



●専用ステー④④を取り付けます。取付けには④⑤のM6-20のキャップボルトと④①のワッシャーを使ってください。この時点では仮止めにしておきます。

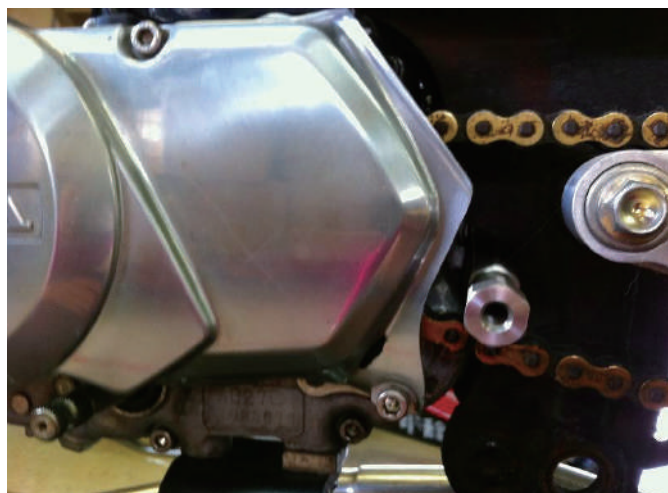


リア側エンジンマウントのボルトをはずし④⑥のシャフトに代えてください。



図のようにタップの無い部分がフレームにかかるよう左右の六角カラーを取り付けてください。

●六角カラーを取り付けます。④⑥シャフトのネジが均等になるように取り付けて下さい。



※注意※

バックステップを組むのにあたって、純正のジェネレーターカバーが六角カラーと干渉してしまい、装着できません。写真のように、サンダー等でカットして頂き、装着してください。

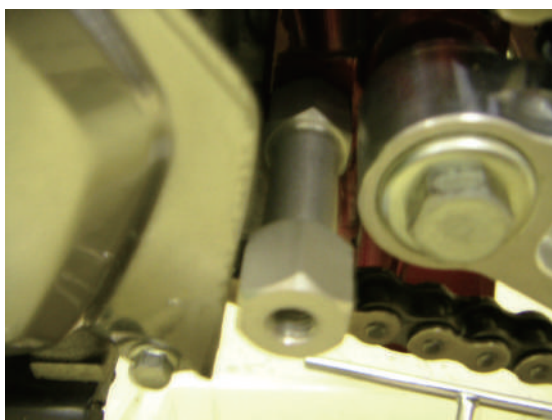
○ブレーキ側



ブレーキ側 (アルミ 67.5mm)

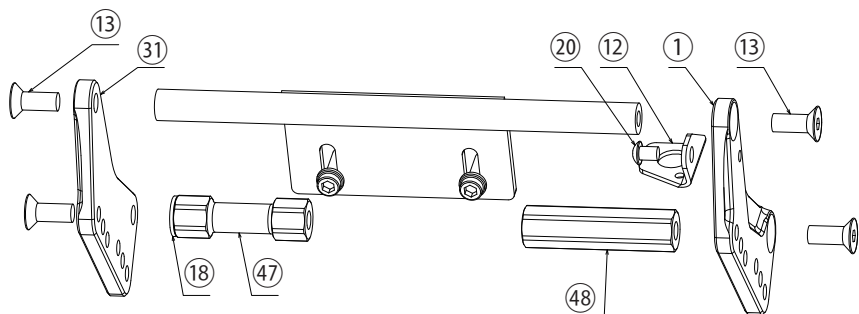
※弊社アルミフレームに装着する場合はフレームに付属の長さ 64mm の六角カラーを使用してください。

○シフト側

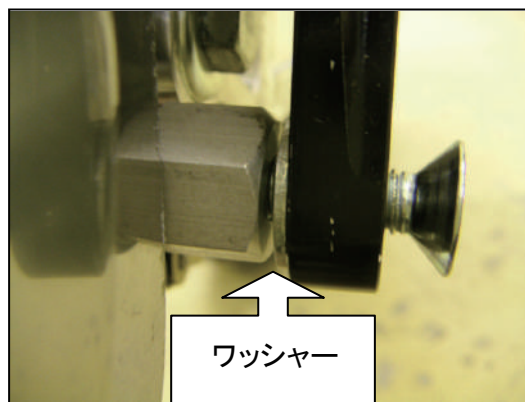


シフト側 (ステンレス 59mm)

●ベースプレートを取り付けます。

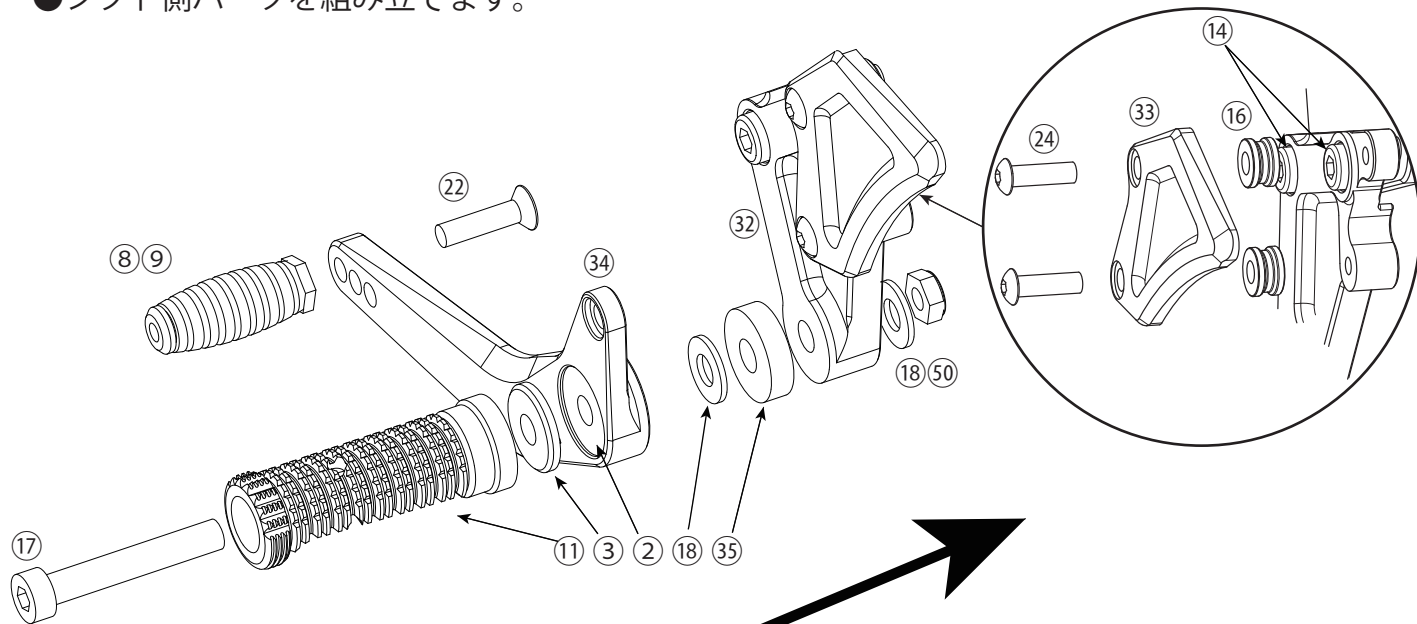


先程取り付けした④④④⑦④⑧に対し、①③①ベースプレートを取り付けていきます。④⑦取付面にのみワッシャーが入りますので注意してください。



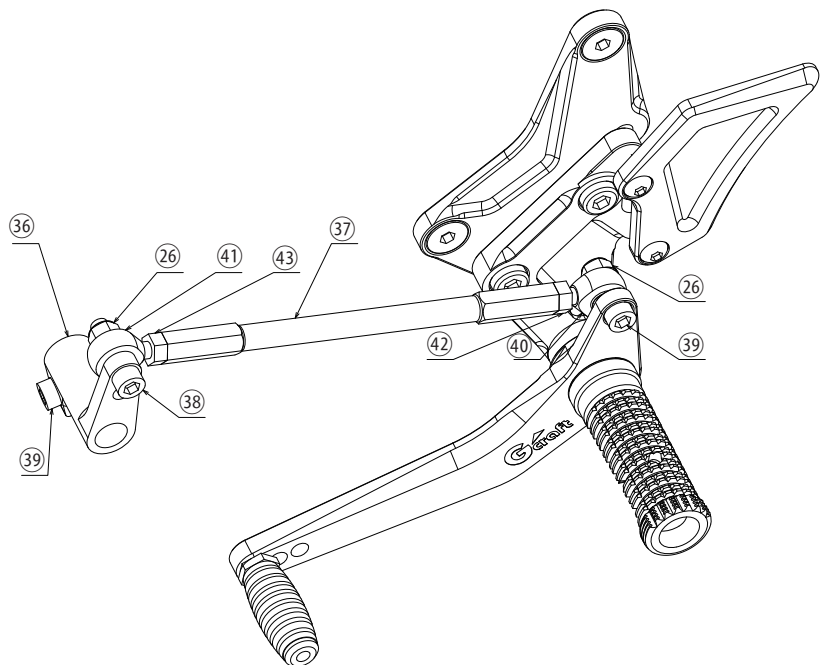
●シフト側パーツを組み立てます。

ヒールストッパーの固定



③①ベースプレート L に取り付け

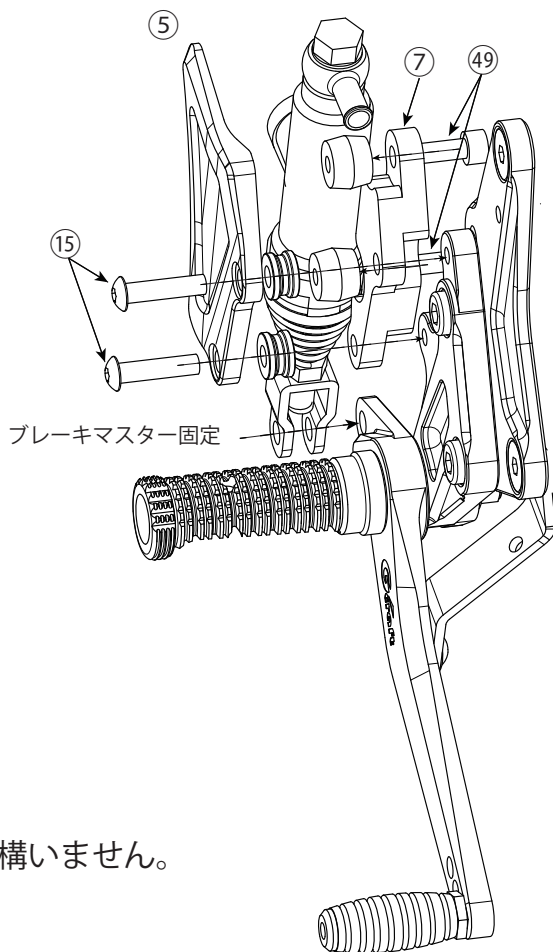
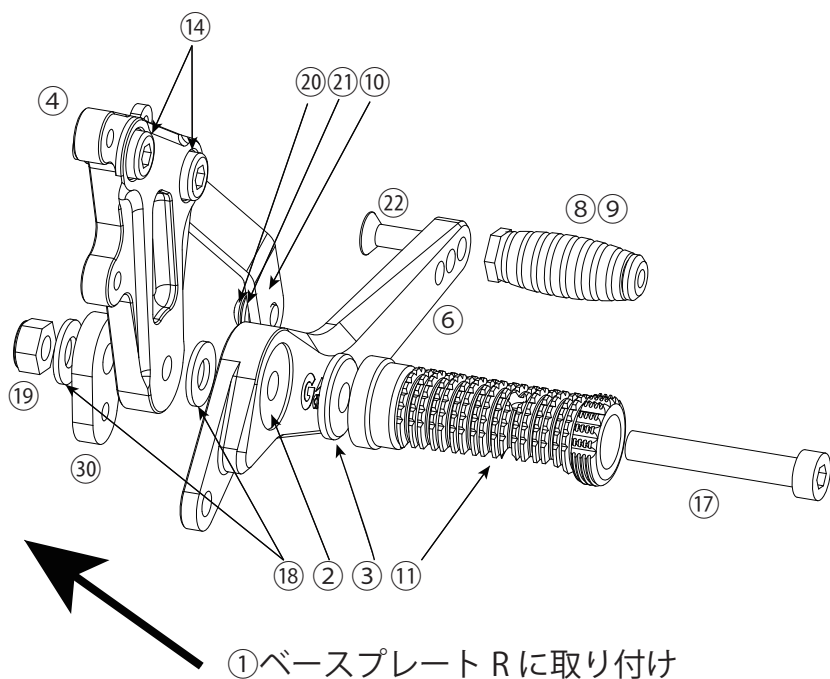
●チェンジロッドを取り付けます。



シフトリンクを取り付ける時は干渉を防ぐために一番手前に引いて取り付けます。
チェンジロッドを調節してペダルの高さを調節してください。

●ブレーキ側パーツを組み立てます。(ディスク仕様の場合)

ヒールストッパー・マスターの固定



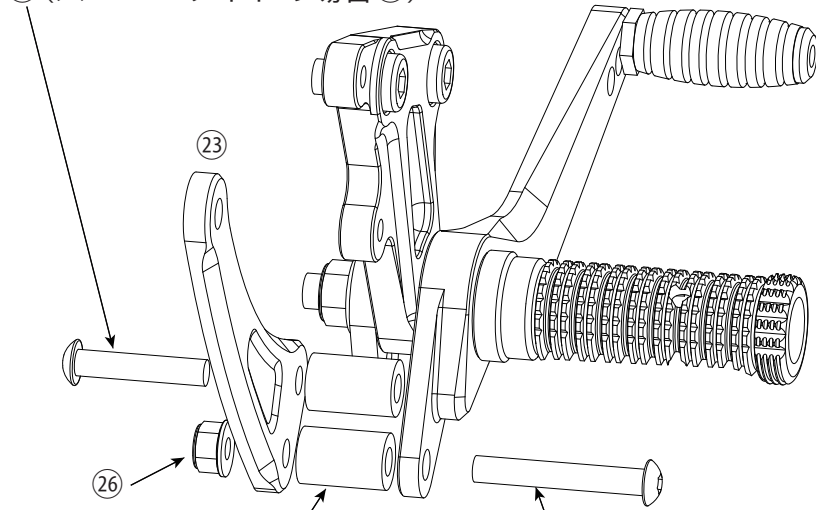
①ベースプレート R に取り付け

※注意※

- ・③⑩はディスク仕様では機能を使用しないので角度は任意で構いません。
- ・⑩ステーは仮止めにしておきます。
- ・ブレーキマスターは NSR50/80/NSF100 等の純正品対応です。
(年式等によってマスター側にネジが切られていないタイプがあります。その場合、④⑨ボルトを長い物に変更してボルト・ナットで固定する必要があります)
- ・固定は純正のブレーキマスター固定ピンを使用してください。

●ブレーキ側パーツを組み立てます。(ドラム仕様の場合)

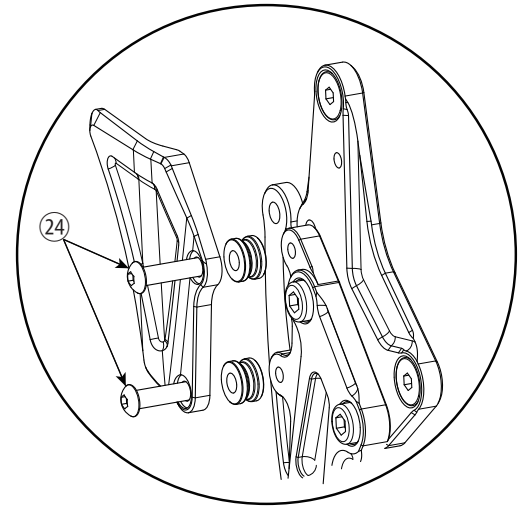
②⑨(スーパーワイドの場合②⑤)



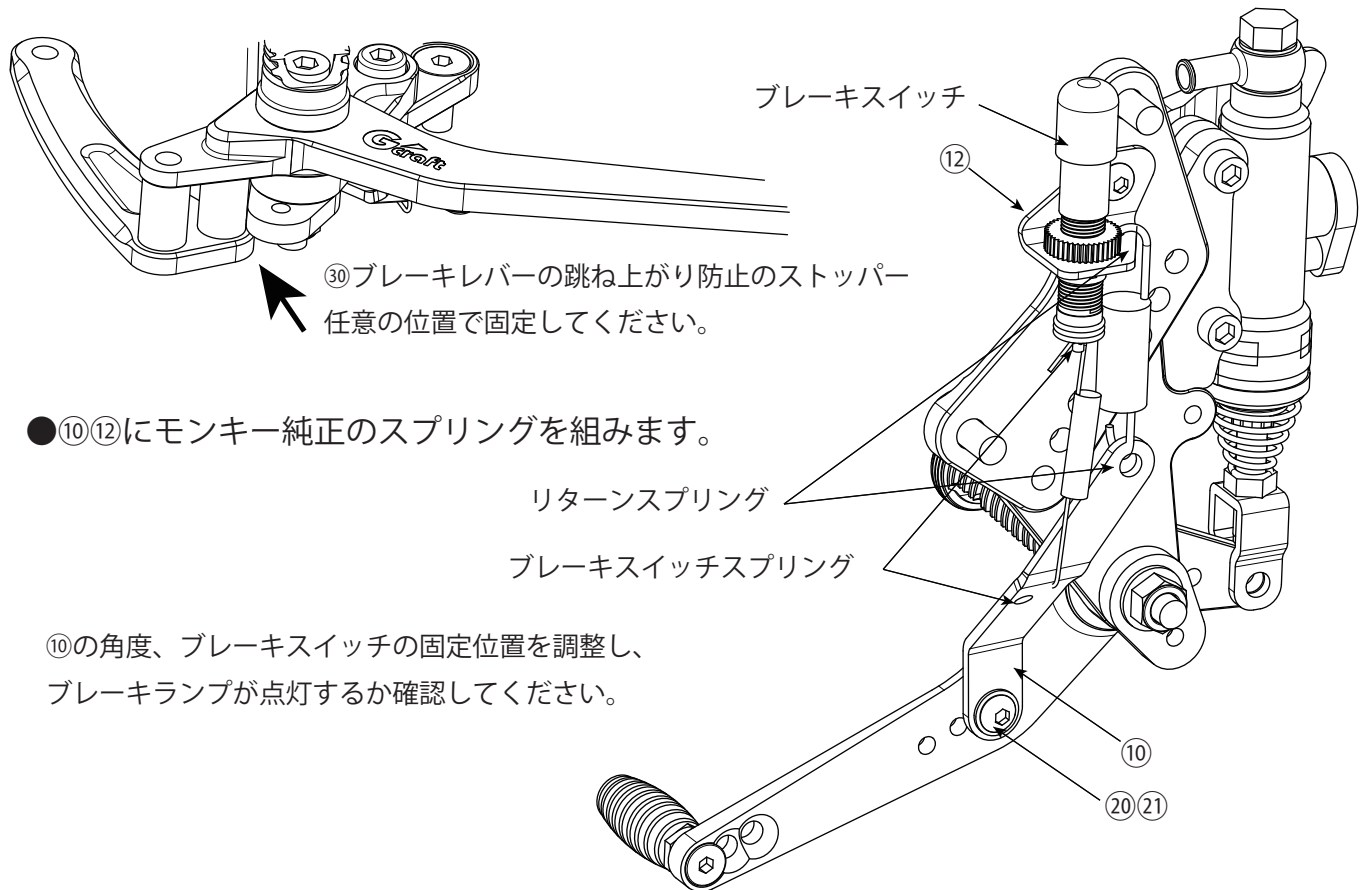
②⑦(スーパーワイドの場合不要)

②⑧(スーパーワイドの場合②④)

ヒールストッパーの固定



※ディスク時とボルトが異なります



③⑩ブレーキレバーの跳ね上がり防止のストッパー
任意の位置で固定してください。

●⑩⑫にモンキー純正のスプリングを組みます。

リターンズプリング
ブレーキスイッチスプリング

⑩の角度、ブレーキスイッチの固定位置を調整し、
ブレーキランプが点灯するか確認してください。

●仮止めしていた箇所を本締めし、全ての可動部が干渉なく正常に動作しているか、ブレーキは十分に利いているか、ブレーキランプは点灯するかを再確認し、作業終了です。
走行後もボルトの緩みや干渉箇所が無いかを点検してください。

製造には万全を期しておりますが、万一当社の製造上の原因による品質不良等があった場合は、同等の製品とお取替え、無償修理いたします。
但し、それ以外の故障や破損、事故等につきましては補償の対象とはなりませんのでご容赦ください。
製品についてのお問合せ、ご相談は下記へご連絡ください。
有限会社 ギルドデザイン Tel.0595-85-2278 Fax.0595-85-2647