

## 品番 39917 39921 品名ダウンチューブ

この度はGクラフト製品をお買い上げ頂きまして有難うございます

本製品はモンキーにダウンチューブを装着するキットです。

フレームの剛性アップ、ドレスアップにも役立ちます。

装着の際には、この取扱い説明書を良く読んで安全に作業して下さい

### ！ 注意事項 ！

- 取付け作業は安全かつ平坦な場所を選び、車体を確実に固定、安定させてから行って下さい。メンテナンススタンド等があればより安全に作業できます。
- ノーマルパーツをはずす際、又は取付け作業にはサービスマニュアルを参考にして下さい
- この説明書に反した使用方法、取付けでの破損や損害につきまして当社は一切の保証をいたしません。
- 作業終了後は必ずボルトの増し締めをおこなって下さい、走行後も随時確認をおこなってください。
- ネックのクランプ部分はしめこむとフレームに傷がつく恐れがあります。  
気になる方は、薄いゴム板等をホームセンターで購入して、クランプとフレームの間に挟んでご使用ください。取り付け幅を調整できるようシムが付属しています。\*\*
- FI車はネックの部分にステーが溶接されているため、そのままでは装着できません。
- ノーマルマフラーは装着できません。ダウンタイプのマフラーを使用してください。  
装着はヨシムラタイプ2で確認しています。その他のマフラーは干渉する恐れがあります。
- 取付穴がズレてしまう場合は、エンジンを固定しているボルトを緩めて頂き、エンジンにガタつきがないか確認してください。ガタつき分エンジンが動きますので、調整幅が広がります。

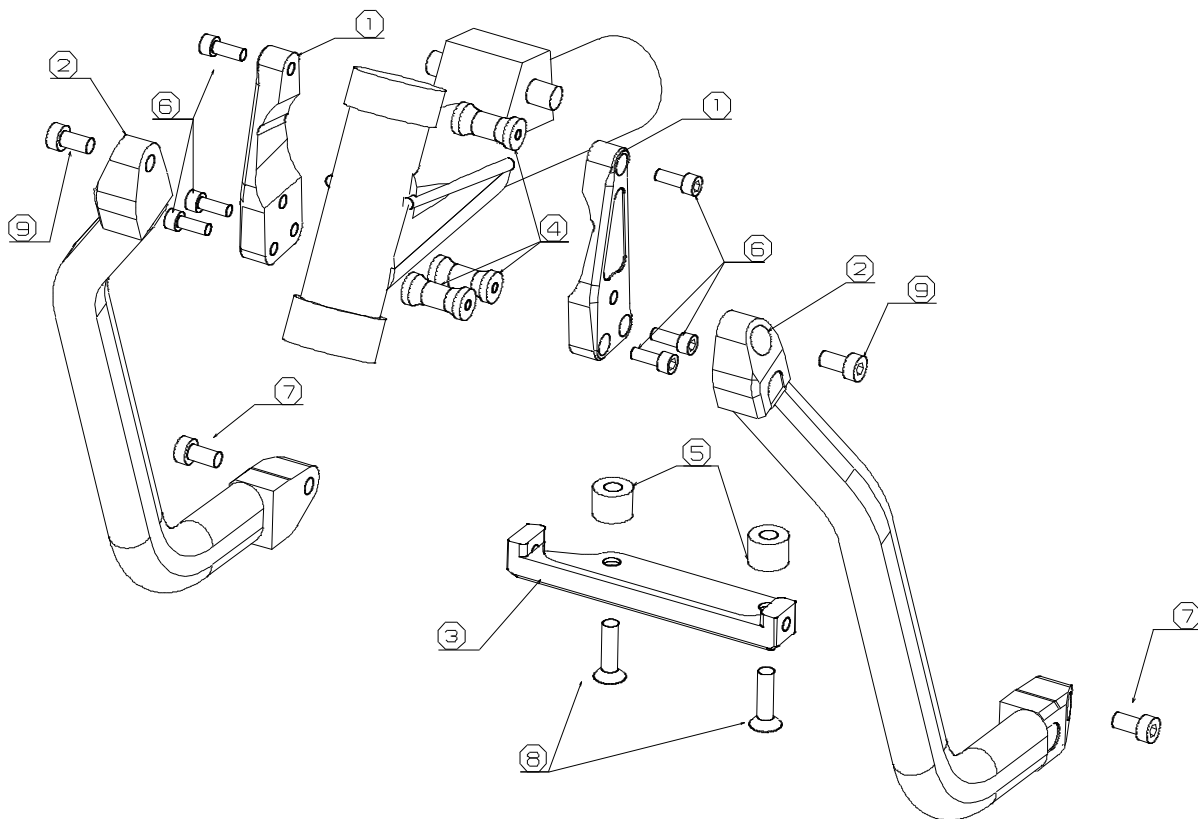
### パーツリスト

部品番号	部品名	個数	梱包状態
① 399171	クランプ	1st	別途梱包
② 399172	ダウンチューブ	2	別途梱包
③ 399173	ステー	1	別途梱包
④ 399174	専用カラー	3	別途梱包
⑤ 68101	単純カラー16-9-15	2	別途梱包
68016	単純カラー16-9-8	1	別途梱包
68017	単純カラー16-9-10	2	別途梱包
68018	単純カラー16-9-18	1	別途梱包
5101911	調製用シム	12	別途梱包
⑥ 65010	M6-20 キャップボルト	6	別途梱包
⑦ 65044	M8-20 キャップボルト	2	別途梱包
⑧ 631502	M8-35 皿ボルト	2	別途梱包
⑨ 65045	M8-25 キャップボルト	2	別途梱包

**39921 (GC-017 フレーム用)には①399171 クランプ ④399174 専用カラー  
⑥M6-20 キャップボルト は付属していません**

### 取付け手順

1. パーツリストを確認してください。



③ステーをエンジン下に取り付けます。

ノーマルステップの受けが付いている、エンジン下の4つの穴のうち、前側2つを利用して装着します。エンジンと③ステーの間に付属の⑤カラーを挟み、⑧M8-35 皿ボルトを使用して装着します。

スタンドホルダーやエンジン補強プレート装着時は、使用するカラーの長さがそれぞれ違うので注意してください。下の写真はすべて左がスタンド側です。

#### ●ノーマルステップの場合

厚み 15mm のカラー(68101)を両側に使用してください。



●G' craft 製スタンドホルダー(30104)とバックステップを使用している場合  
スタンドホルダー側に厚み 10mm(68017)のカラー、  
もう一方に厚み 18mm(68018)のカラーを使用してください。



●G' craft 製アジャスタブルスタンドホルダー(32090. 32092)とバックステップを使用している場合  
厚み 10mm のカラー(68017)を両側に使用してください。



●G' craft 製エンジン補強プレート(39407)とスタンドホルダー(30104)とバックステップ使用の場合  
スタンドホルダー側はカラー無し、  
もう一方に厚み 8mm(68016)のカラーを使用してください。



●G' craft 製エンジン補強プレート(39407)とアジャスタブルスタンドホルダー(32090. 32092)使用の場合はカラーは使用しません。

2. フレームネックに①クランプを取り付けます。

④の専用カラーを間に挟み、⑥M6-20 キャップボルトを使用して、①クランプを装着します。裏側の溝がフレームに合うようにフレームの上側のネックと①クランプの隙間が 10mm~15mm くらいの位置に調整します。

**※若干部分的に隙間があく場合がありますが、使用には問題ありません。**

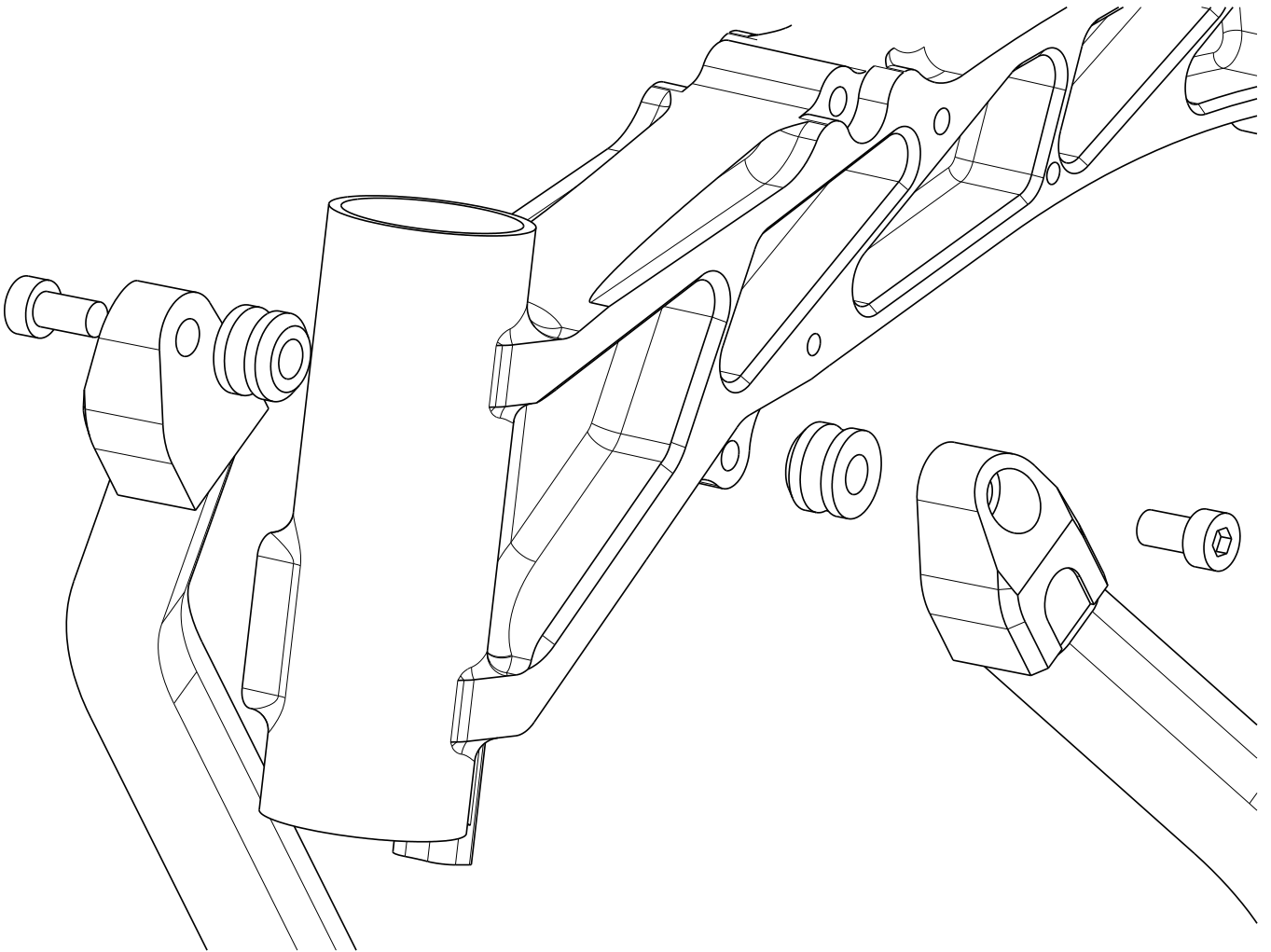
**※フレーム下側と、④専用カラーの間は、ハーネスなどを通すことができるようにクリアランスがとってあります。**

仮組みしたら、ダウンチューブを合わせて位置を確認してください。位置を調整した後、下側 2 本の⑥M6-20 キャップボルトを本締めします。

上側 1 本はダウンチューブ装着後に本占締めしてください。

3. 左右のダウンチューブを⑦M8-20 キャップボルトを③ステー側に、⑨M8-25 キャップボルトを①クランプ側に使用して装着します。

- 最後に①クランプ上部の⑥M6-20 キャップボルトを本締めします。
- 各部ボルトの締め付け確認と各 부품の干渉が無いかを確認して作業終了です。**  
**必ずならし運転をして安全を確認した後、走行して下さい。**  
**走行前及び走行後の確認は必ず行うようにしましょう。**



## GC-017 フレーム用 (39921) の場合

フレームに付属の 399176 専用カラーと長いM8 ボルトを使い、  
ダウンチューブを取り付けます。  
フレームのネック下のM8のタップ部分にカラーのテーパ側を向け、  
ダウンチューブと共締めします。