

取扱説明書

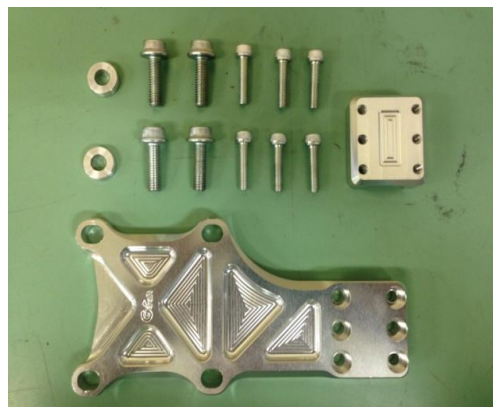


39411 GROM用 エンジン補強プレート

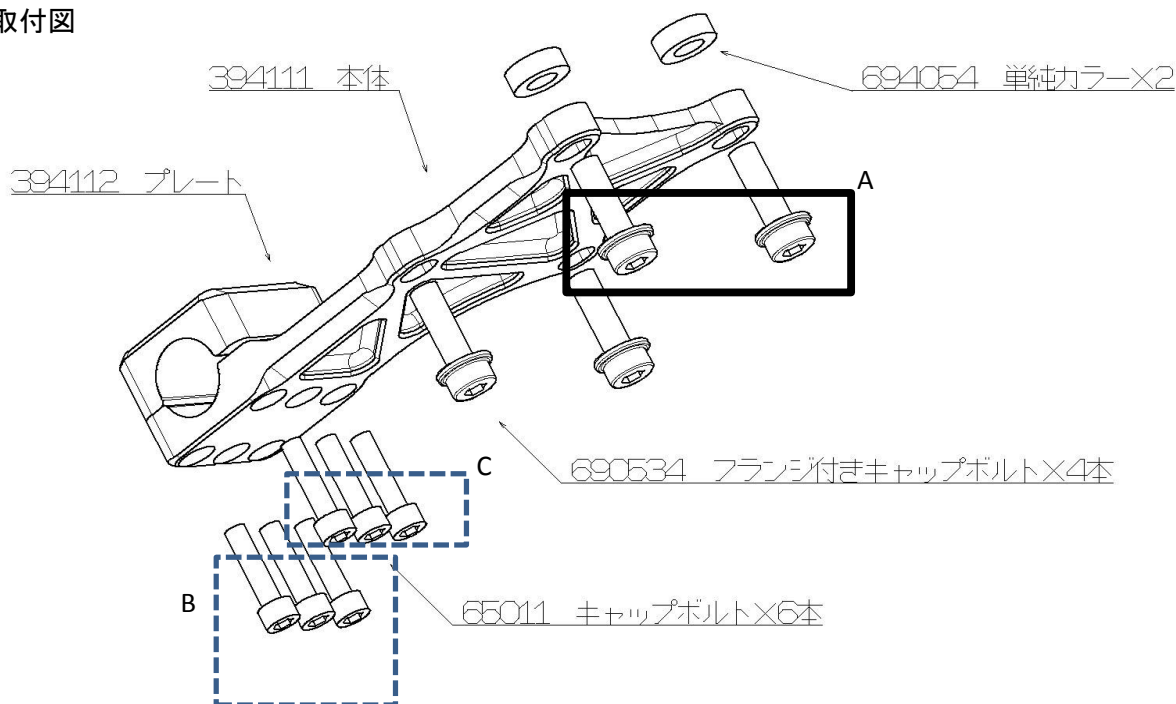
この度はGクラフト製品をご買い上げ頂きまして有難うございます。
装着の際はこの取扱説明書をよく読んで安全に作業をして下さい。

- 取付け作業は安全かつ平坦な場所を選び、車体を確実に固定、安定させてから行って下さい。
メンテナンススタンド等があればより安全に作業できます。
 - ノーマルパーツをはずす際、又は取付け作業にはサービスマニュアルを参考にして下さい。
 - この説明書に反した使用方法、取付けでの破損や損害につきまして当社は一切の保証をいたしません。
 - 作業終了後は必ずボルトの増し締めをおこなって下さい、走行後も随時確認をおこなってください。
 - 作業前に部品リストにて梱包内容の確認をしてください。
- ※エンジン下にマフラステーを固定する物や、トグロタイプのエキパイを使用したマフラーは装着不可。

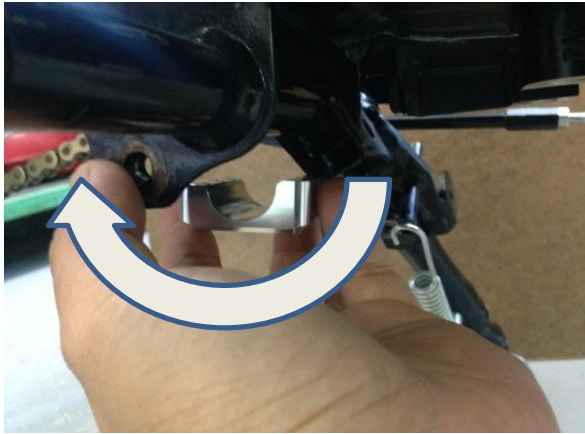
部品リスト		
部品番号	部品名	個数
394111	本体	1
394112	プレート	1
694054	単純カラー	2
690534	フランジ付きキャップボルト(M8×25mm)	4
65011	キャップボルト(M6×25mm)	6



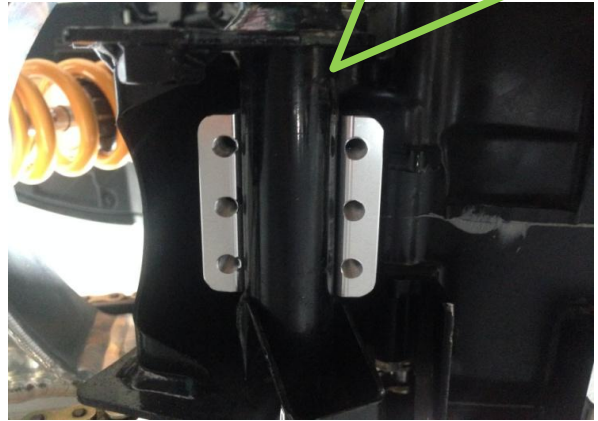
取付図



① エンジン後方のシャフトに394112のプレートを当て
シャフトに沿って回転させます。
※厚みの薄いほうがフロント側です。



※シャフト部は車体の塗装、溶接の具合等
車両個体差によって入らない場合は、塗装を
落とす、ヤスリで削る等の加工が必要です。



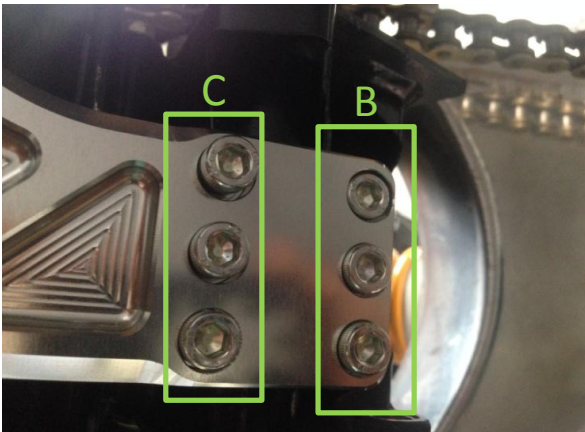
② 取付図の「枠A」の
フランジ付きキャップボルトを用い
車体に39411本体を仮締めします。
本体と車体の間に694054のカラーを挟みます。



③ 残りのフランジ付きキャップボルトも
仮締めします。本体が前後左右に動く程度
の締め具合で構いません。



④ 取付図「B」と「C」のM6キャップボルトを
「B」→「C」の順に仮締め後、
「B」→「C」の順に本締めします。



⑤ 仮締めしておいた
M8フランジ付きキャップボルトを
対角線で順番に締め込み完成です。



製造には万全を期しておりますが、万一当社の製造上の原因による品質不良等があった場合は、同等の製品
とお取替え、無償修理いたします。

但し、それ以外の故障や破損、事故等につきましては補償の対象とはなりませんのでご容赦ください。

製品についてのお問合せ、ご相談は下記住所へご連絡ください。

有限会社 ギルドデザイン

519-0212 三重県亀山市のぼの町13-2 Tel.0595-85-2278 Fax.0595-85-2647

