

品番 32106 品名 モンキーR用8ポジションバックステップ(ディスク用)

この度はGクラフト製品をお買い上げ頂きまして有難うございます。
装着の際には、この取扱説明書を良く読んで安全に作業して下さい

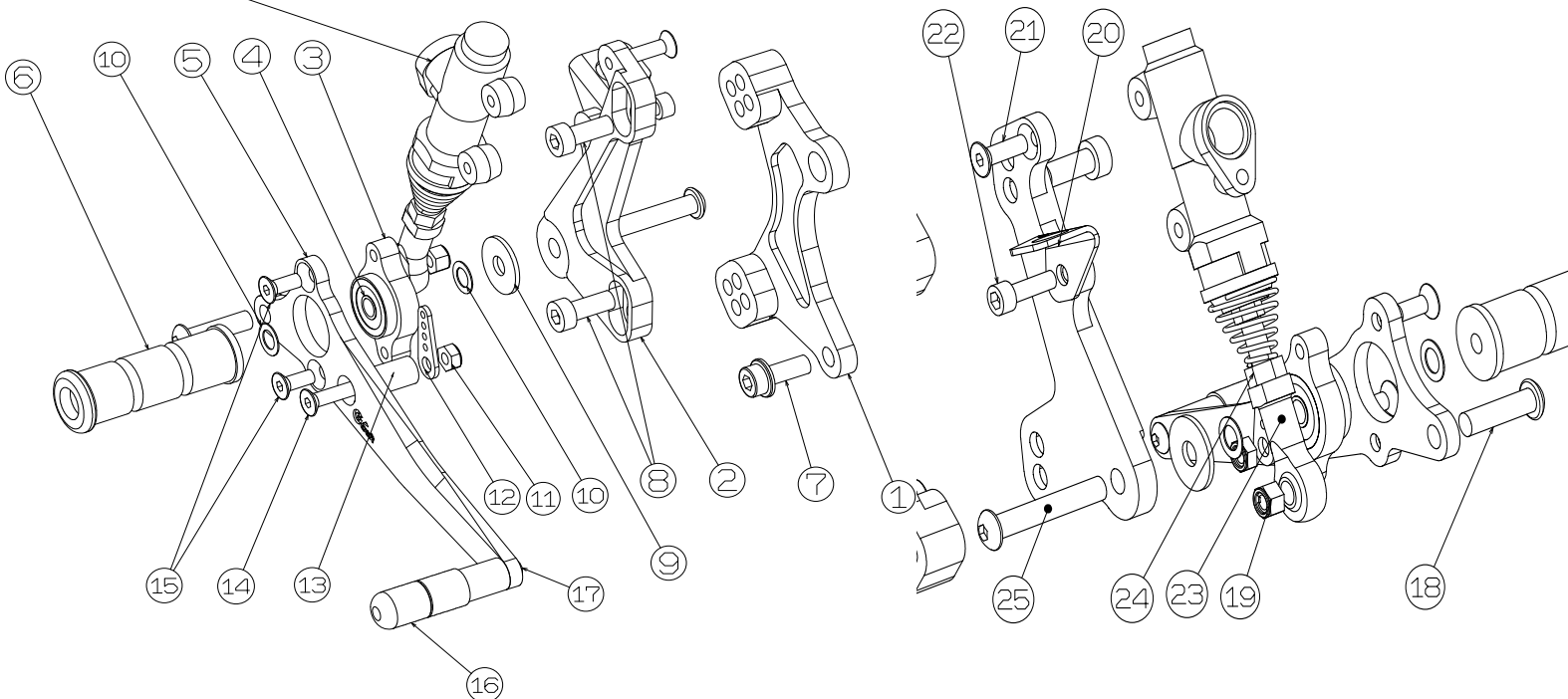
！ 注意事項 ！

- 取付け作業は安全かつ平坦な場所を選び、車体を確実に固定、安定させてから行って下さい。メンテナンススタンド等があればより安全に作業できます。
- ノーマルパーツをはずす際、又は取付け作業にはサービスマニュアルを参考にして下さい
- この説明書に反した使用方法、取付けでの破損や損害につきまして当社は一切の保証をいたしません。
- 作業終了後は必ずボルトの増し締めをおこなって下さい、走行後も随時確認をおこなってください。
- この製品は、社外ダウンマフラーとの同時装着ができません。
- この製品のほかに、NSR50純正リアマスターが別途必要になります。

パーツリスト(ブレーキ側 ASSY)

※組み込まれている部品は、すべて仮組状態になっています。

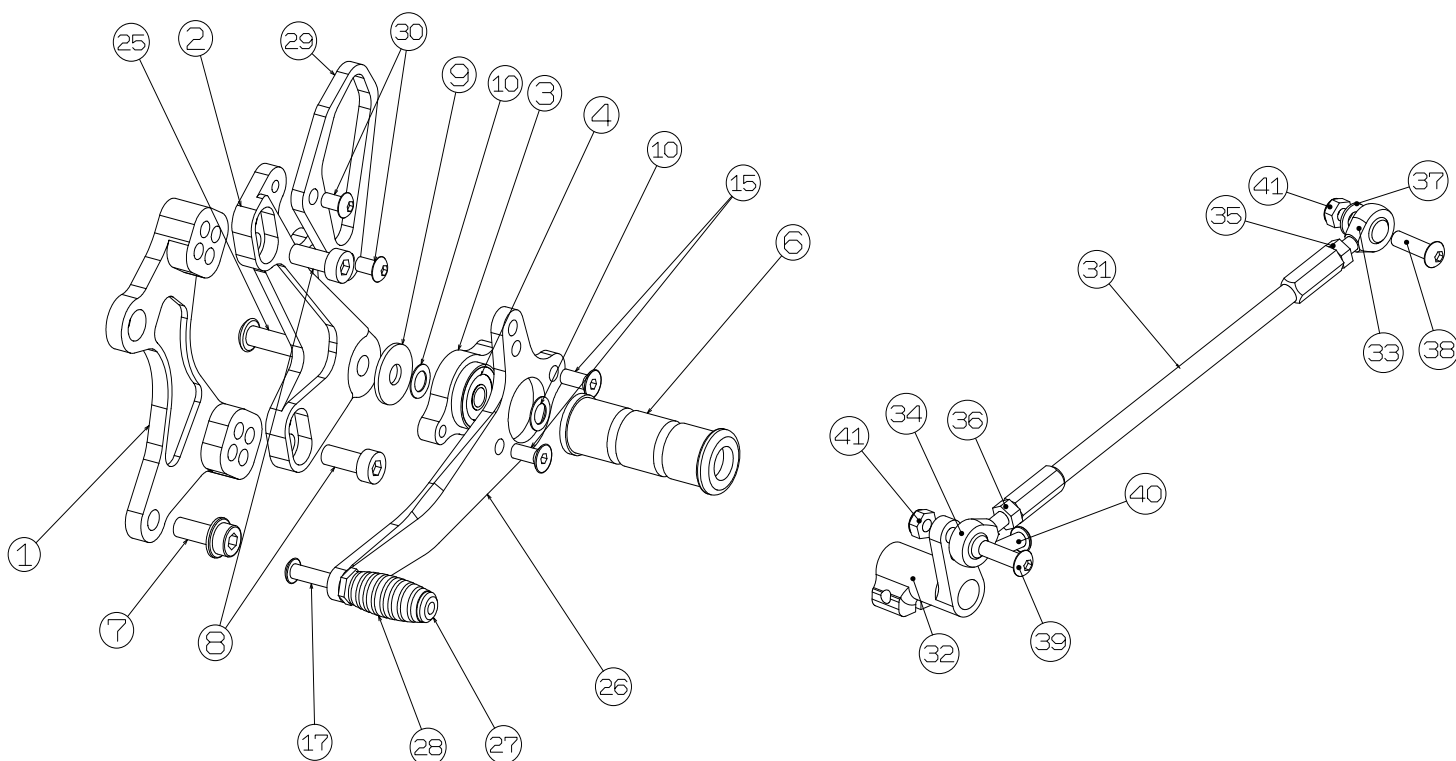
リアマスターシリンダー



	部品番号	部品名	個数	梱包状態
①	620141	バックステッププレート1 LR	1 セット	別途梱包
②	620142	バックステッププレート2 LR	1 セット	組込済み
③	321063	ペダル取付カラー	2	組込済み
④	5100333	ベアリング	4	③に圧入済み
⑤	321062	ブレーキペダル	1	組込済み
⑥	62005	ステップバー	2	組込済み
⑦	65790	フランジ付キャップボルト(M8-20mm)	2	別途梱包
⑧	65044	キャップボルト(M8-20mm)	4	別途梱包

	部品番号	部品名	個数	梱包状態
⑨	321064	単純カラー(25-8.5-2)	2	組込済み
⑩	5101911	M8 シム	4	組込済み
⑪	65232	M6 ロックナット	1	組込済み
⑫	620146	ブレーキスイッチステー(ペダル側)	1	組込済み
⑬	390052	単純カラー(12-6-25)	1	組込済み
⑭	65032	皿ボルト(M6-40)	1	組込済み
⑮	65027	皿ボルト(M6-15)	4	組込済み
⑯	620019	ペダルエンドバー	1	組込済み
⑰	65019	ボタンボルト(M6-20)	2	組込済み
⑱	65055	ボタンボルト(M6-30)	1	別途梱包
⑲	6220720	M8 ロックナット	1	別途梱包
⑳	620027	ブレーキスイッチステー(ベースプレート)	1	別途梱包
21	65028	皿ボルト(M6-20)	1	別途梱包
22	65010	キャップボルト(M6-20)	1	別途梱包
23	41008	ロッドエンド メス M8	1	別途梱包
24	65185	M8 ナット	1	別途梱包
25	65059	ボタンボルト(M8-50)	2	組込済み

パーツリスト(チェンジ側 ASSY、チェンジロッド ASSY)

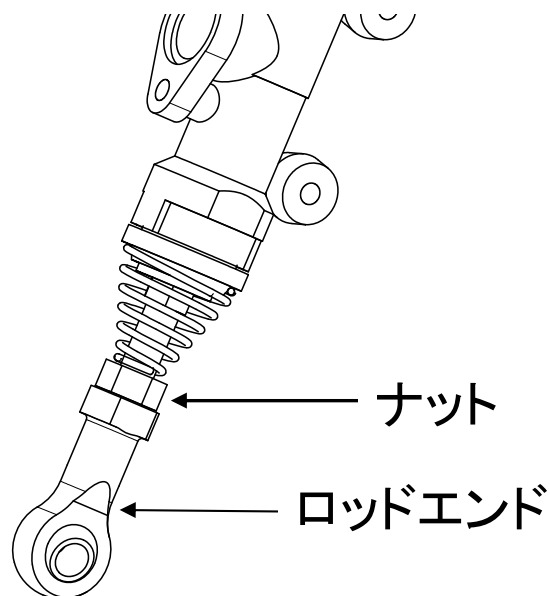


	部品番号	部品名	個数	梱包状態
26	321062	チェンジペダル	1	組込済み
27	620021	ペダルエンドバー	1	組込済み
28	620022	ペダルエンドラバー	1	組込済み
29	320395	ヒールストッパー	1	組込済み
30	65017	ボタンボルト(M6-10)	2	組込済み
31	621042	チェンジロッド	1	組込済み

32	620131	シフトリンク	1	組込済み
33	65204	M6 ロッドエンド オス 正ネジ	1	組込済み
34	65205	M6 ロッドエンド オス 逆ネジ	1	組込済み
35	65083	M6 ナット 正ネジ	1	組込済み
36	65084	M6 ナット 逆ネジ	1	組込済み
37	65088	M6 ワッシャー	1	組込済み
38	65020	ボタンボルト(M6-25)	1	組込済み
39	65019	ボタンボルト(M6-20)	1	組込済み
40	65019	ボタンボルト(M6-20)	1	部品 32 に組込済み
41	65232	M6 ロックナット	2	組込済み
42	620028	スプリング	2	別途梱包

取付け手順

1. パーツを取扱説明書の図を参照の上、確認してください
2. NSR50 用リアマスターの先端に装着されているブレーキロッドジョイントを外し、付属のロッドエンド(部品番号 23)とナット(部品番号 24)を装着します。

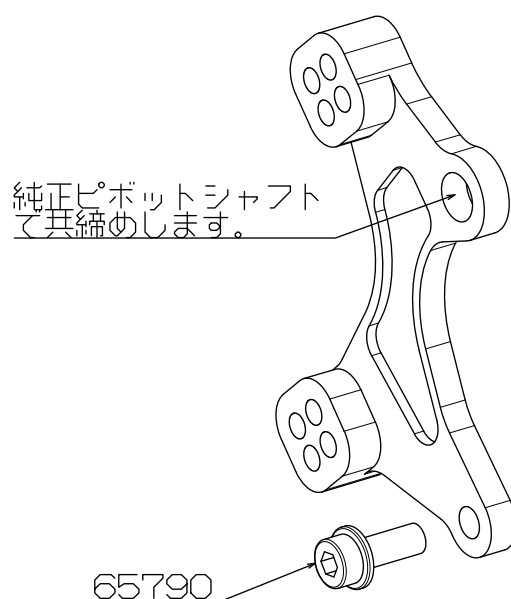


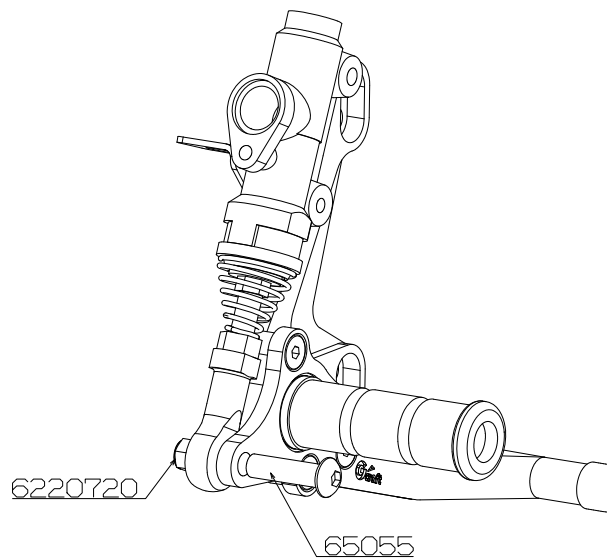
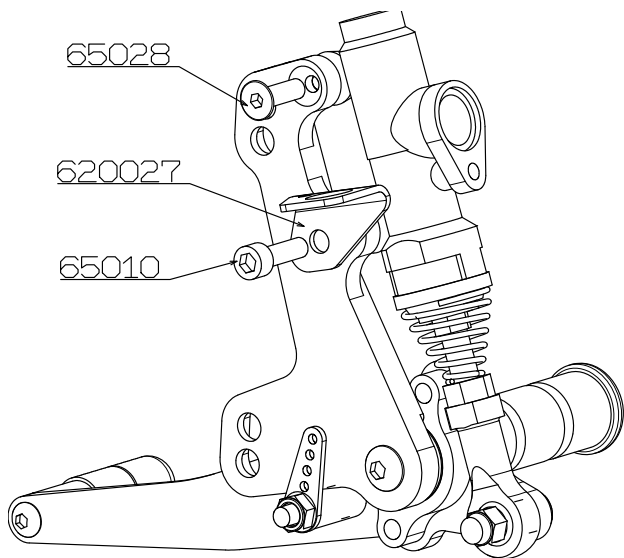
3. 純正ステップを外します。(外し方は、サービルマニュアルを参考に外してください。)

はずしたところに、バックステッププレート1(部品番号 1)を左右取りつけます。上の穴には、純正ステップの取り付け方と同様に、純正のスイングアームのピボットシャフトを通し、ロックナットで共締めします。

下の穴には、付属のフランジ付キャップボルト(部品番号 ⑦)を使って固定します。

左側も同様に取りつけます。



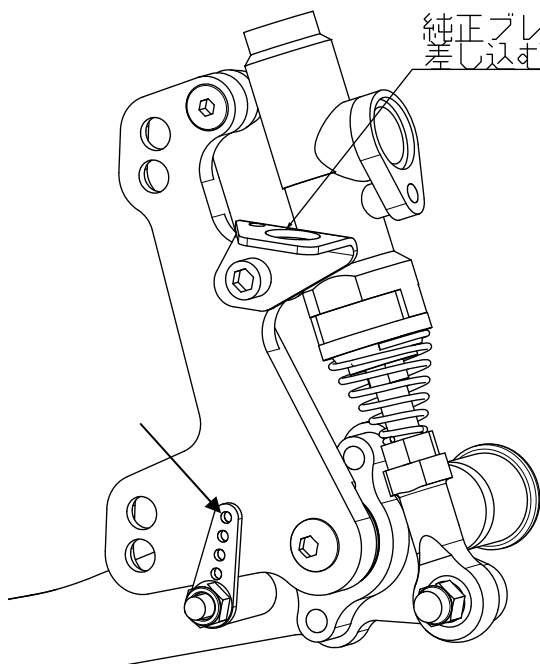


4.リアマスターシリンダーをブレーキ側 ASSY に組み込みます。

・マスターシリンダー本体は、バックステッププレート2の表にくるようにし、プレート裏からボルト(21、22)で固定します。下側にはブレーキスイッチステー(部品番号 20)を間に挟んで固定します。

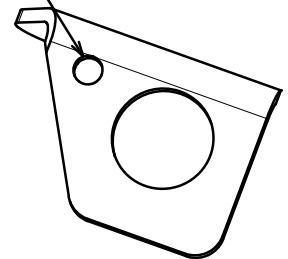
・ロッドエンドとペダルの固定は、ボタンボルト⑱と、ロックナット⑲で固定します。

5.4 で組み上げたところに、ブレーキスイッチ・スプリングを取りつけます。



純正ブレーキスイッチを差し込む

この穴にスプリングの先端を引っ掛けます。



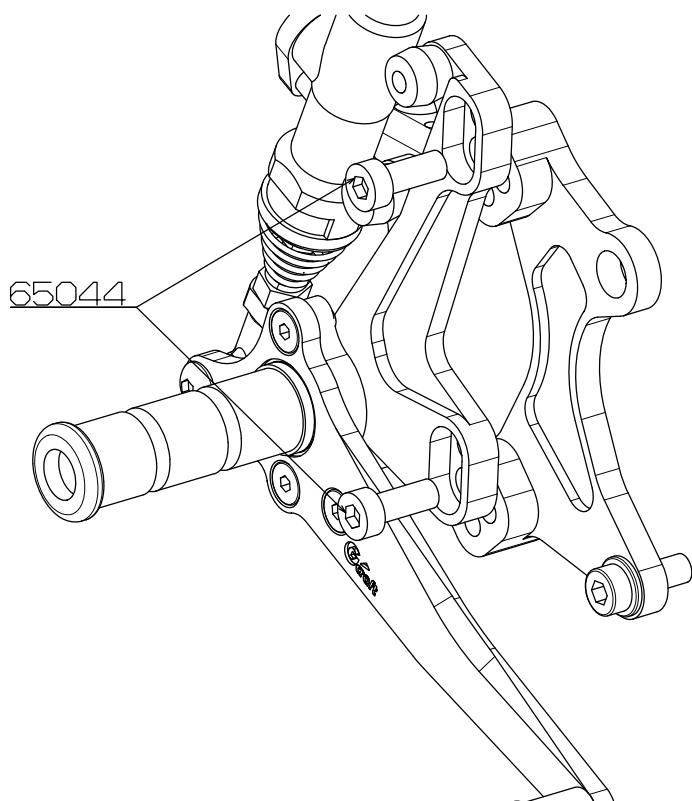
・バックステップ側に固定したブレーキスイッチステーの大きい穴にバイク側のブレーキスイッチを差し込みます。

・ブレーキペダルとブレーキスイッチの連結は、付属のスプリング(番号 42)を使い、ペダルに固定されているステーに引っかけて連結します。

・付属のもう一つのスプリングは、ブレーキペダルの戻りに使用するスプリングになります。

取付方法は、ペダルに固定されているステーの穴と、バックステッププレート側に固定したステーの小さい穴にそれぞれ先端を引っ掛けます。

6.組み付けたブレーキ側 ASSY をフレームに固定します。

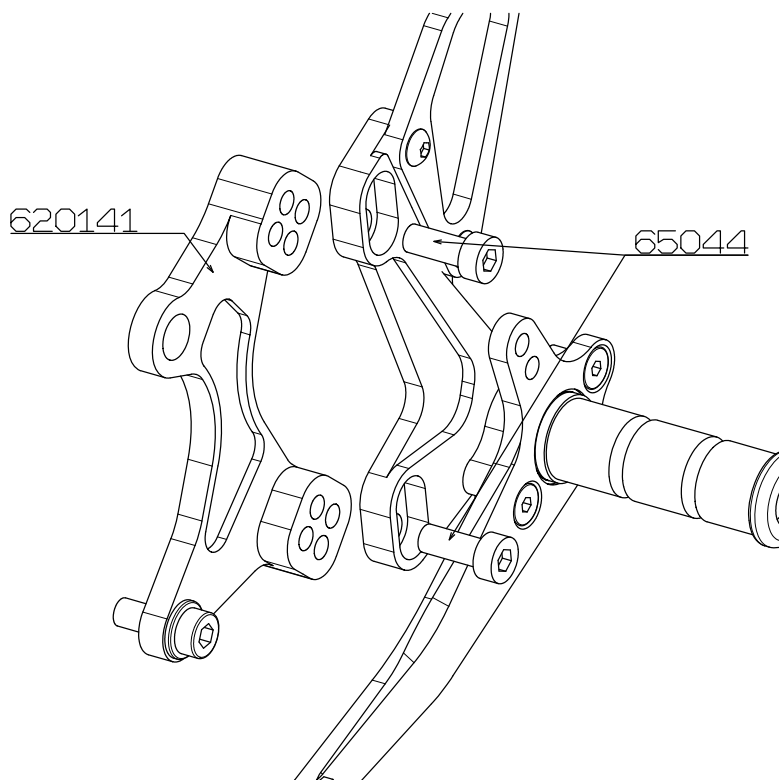


注意

フレームに固定する前に、今一度ペダル側 ASSY のボルトが緩んでいないか確認してください。

・フレームに固定したバックステッププレート1との固定は、M8 のキャップボルト(部品番号 ⑧)を使用して、固定します。

7.チェンジ側 ASSY をフレームに固定します。



注意

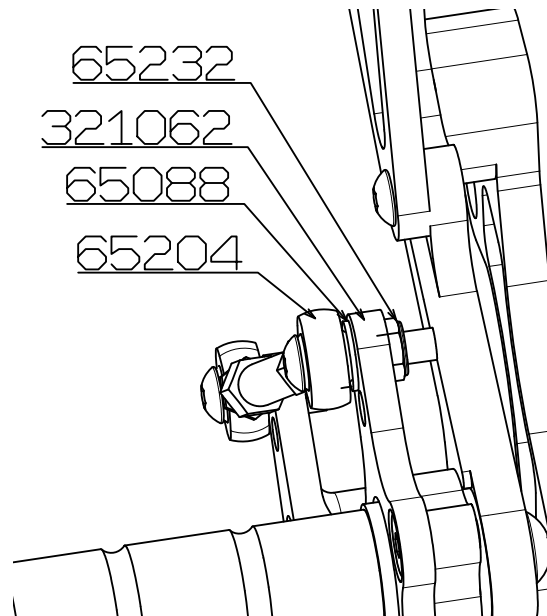
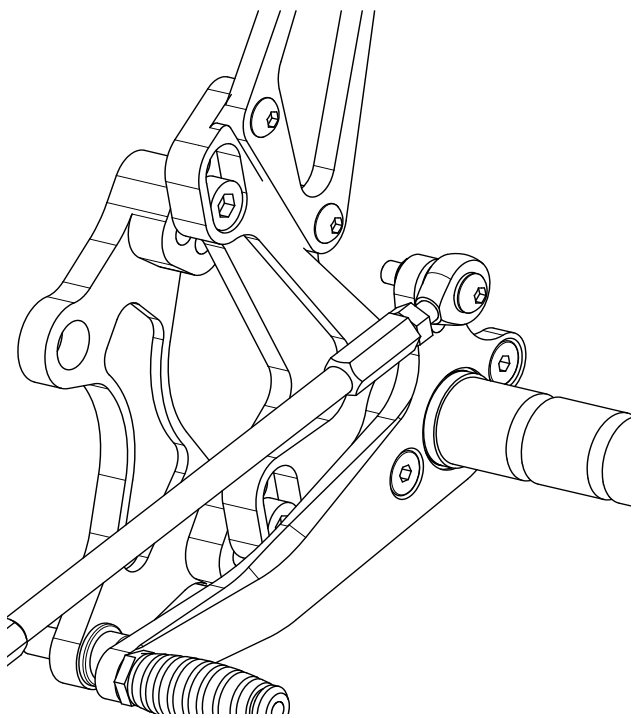
フレームに固定する前に、今一度ペダル側 ASSY のボルトが緩んでいないか確認してください。

・フレームに固定したバックステッププレート1との固定は、M8 のキャップボルト(部品番号 ⑧)を使用して、固定します。

※本締めする前に、最適なポジション(以下のポジション)を選んで頂いてから、本締めを行ってください。

10mm ダウン 30mm バック	11mm ダウン 43mm バック
4.5mm ダウン 37mm バック	17mm ダウン 35mm バック
1mm アップ 30mm バック	0mm アップ 43mm バック
6.5mm アップ 37mm バック	7mm アップ 35mm バック

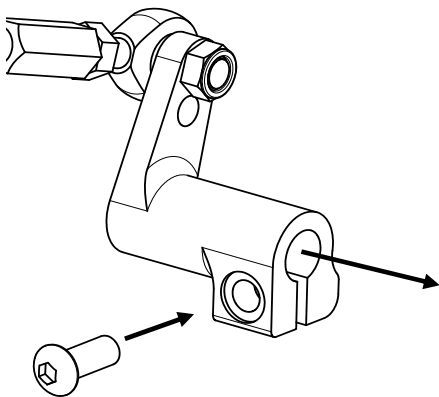
8.チェンジペダルにチェンジロッドを固定しま



す。

- ・固定方法は、ロッドエンドがチェンジペダルの外側にくるようにし、ロッドエンドとチェンジペダルの間に、M6 ワッシャー(部品番号 37)をいれます。
- あとは、M6 ボタンボルト・ロックナット(部品番号 38、41)で固定します。

9.シフトリンクをエンジン側に固定します。



- ・シフトリンクは、エンジンのギアシフトスピンドルにさしこみ、シフトリンクに仮組みされているボタンボルトを使って固定します。

各部ボルトの締め付け確認と各 부품の干渉が無いかを確認して取付作業は終了です。

最後に、テールランプの点灯調整を行います。

調整方法は、ペダル側のブレーキスイッチステーとスプリングの取付穴位置と、ブレーキスイッチ本体のナット部分の調整で行います。(工程 5 に戻って、調整してください。)

すべて作業が終わりましたら、必ずならし運転をして安全を確認した後、走行して下さい。

走行前及び走行後の確認は必ず行うようにしましょう。

製造には万全を期しておりますが、万一当社の製造上の原因による品質不良等があった場合は、同等の製品とお取替え、または無償修理いたします。但し、それ以外の故障や破損、事故等につきましては補償の対象とはなりませんのでご容赦ください。

製品についてのお問合せ、ご相談は下記住所へご連絡ください。

有限会社 ギルドデザイン

519-0212 三重県亀山市のぼの町 13-2 Tel.0595-85-3608 Fax.0595-85-2647