



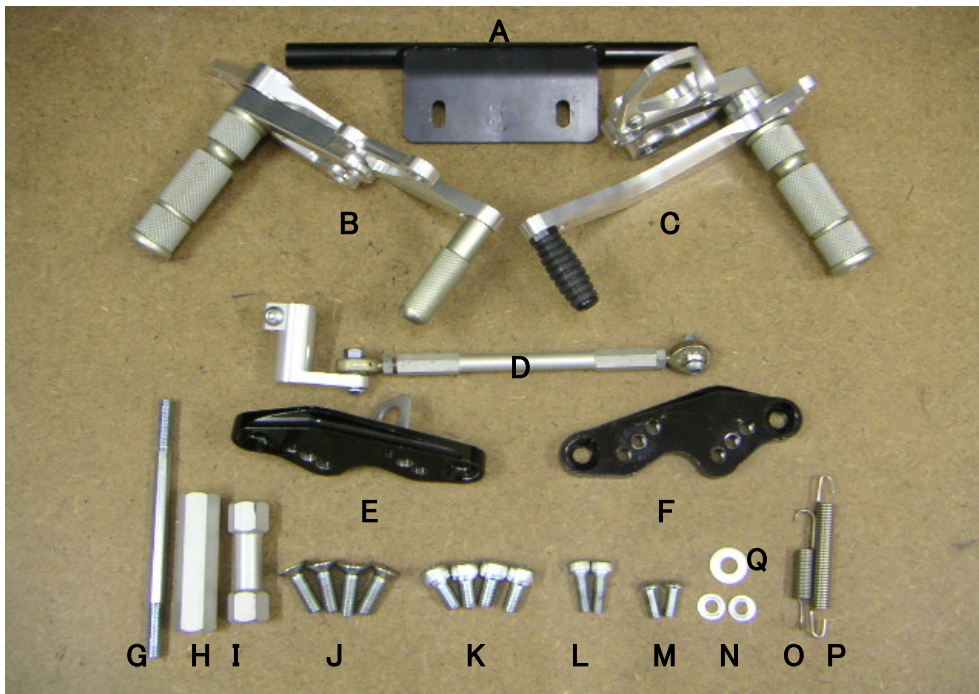
(32089、33289)3P バックステップ ドラム用 ブラックアルマイト仕様

取付け説明書

この度はGクラフト製品をお買い上げ頂きまして有難うございます本製品はモンキー専用のバックステップです。  
装着の際には、この取扱い説明書を良く読んで安全に作業して下さい

！ 注意事項 ！

1. 取付け作業は安全かつ平坦な場所を選び、車体を確実に固定、安定させてから行って下さい。  
メンテナンススタンド等があればより安全に作業できます。
2. ノーマルパーツをはずす際、又は取付け作業にはサービスマニュアルを参考にして下さい
3. この説明書に反した使用方法、取付けでの破損や損害につきまして当社は一切の保証をいたしません。
4. 作業終了後は必ずボルトの増し締めをおこなって下さい、走行後も随時確認するよう心掛けて下さい。
5. ステップバーエンドのジュラコンカラー装着が必要なレースは主催者の指示に従ってください。
6. キックペダルは武川製のオフセットタイプの物(品番 09-10-004)と交換して下さい。キックペダルとステップバーが干渉する場合があります。キックペダルの方を若干削って下さい。
7. ステップ位置によってはキックペダル使用時に干渉の恐れがございます。(特に一番下のポジションにしてペダルエンドバーを一番手前にした場合！)必ず干渉が無いことを確認してキックペダルを踏んでください。
8. ファットマフラー(34029)、ショートマフラー(64026)(64032)との併用不可
9. 年式によりジェネレーターカバーの加工(一部カット)が必要となります。
10. サイドスタンドスイッチ付きの車種にはスタンドスイッチのキャンセル(3 極両端を結線)が必要となります。
11. 33289 には 620398 専用ステーは付属されていません。
12. 弊社アルミフレームで装着する場合はアルミフレームの取扱い説明書を熟読の上、装着してください。



注意！！ S/A のピポットシャフトがブレーキ側から入っているか確認してください。

(S/A のピポットシャフトの長さによりプレートに接触する場合があります。その場合M10のワッシャなどでブレーキ側のシャフトとスイングアームの間に入れて逃がしてください。)

シフト側からシャフトが入っているとストップランプスイッチ用スプリングとの干渉が多くなります。

## パーツリスト

部品番号	部品名	個数	梱包状態
620121	BS プレート	1set	別途梱包
620882	BS プレート	1	仮組み
620892	BS プレート	1	仮組み
620893	シフトペダル	1	仮組み
620881	ブレーキペダル	1	仮組み
620126	六角カラー(ステン)	1	別途梱包
620127	単純カラー(25-9-6.5)	1	仮組み
620128	ステップバー	2	仮組み
620019	ペダルエンドバー	1	仮組み
620021	ペダルエンドバー	1	仮組み
620022	ペダルエンドラバー	1	仮組み
620896	チェンジロッド	1	仮組み
620027	ブレーキスイッチステー	1	仮組み
620897	シフトリンク	1	仮組み
620895	ヒールストッパー	2	仮組み
65204	ロッドエンドオス(R タップ)	1	仮組み
65205	ロッドエンドオス(L タップ)	1	仮組み
68225	六角カラー	1	別途梱包
5100333	ベアリング	4	圧入済み
5101911	ワッシャー	3	仮組み
65089	M8 ワッシャー	1	別途梱包
65088	M6 ワッシャー	3	1 個仮組み 2 個別途梱包
65017	ボタンボルト M6-10	5	仮組み
65018	ボタンボルト M6-15	1	仮組み
65019	ボタンボルト M6-20	3	仮組み
65083	M6 ナット	3	仮組み
65084	M6 逆ナット	1	仮組み
65029	皿ボルト M6-25	2	仮組み
65010	キャップボルト M6-20	2	別途梱包
690105	皿ボルト M4-10	1	仮組み
65043	キャップボルト M8-15	4	別途梱包
65063	皿ボルト M8-25	4	別途梱包
65059	ボタンボルト M8-50	1	仮組み
65200	ボタンボルト M8-60	1	仮組み
620398	専用ステー	1	別途梱包
320109	ばね 短い	1	別途梱包
6201112	ばね 長い	1	別途梱包
620023	シャフト	1	別途梱包
620399	ジュラコンカラー	1	仮組み

1. ノーマルステップ、ペダル、キックペダルを外します。サービスマニュアルを参考にしてください。

2. 専用ステー **A** を取り付けます。取付けには **L** の M6-20 のキャップボルトと **N** のワッシャーを使ってください。このとき仮止めにしておいてください。

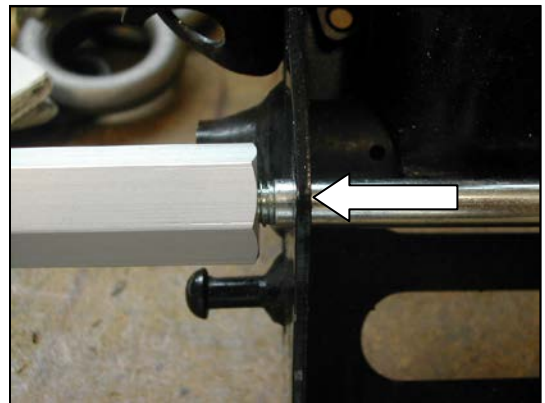


矢印のエンジンマウントのボルトをはずし  
**G** のシャフトに代えてください。

### シャフト装着点の注意！

図のようにタップの無い部分がフレームにかかるよう左右の 6 角カラーを取り付けてください。

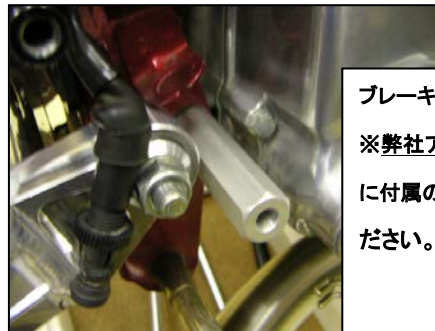
(上記は 2008 年 9 月出荷以降の商品が対象となっています。見分け方として、6 角カラーに 8mm の座繰りがあること、シャフトのネジが 18mm のものです。)



3. 六角カラーを取り付けます。この時、シャフトのネジが均等になるように取り付けて下さい。

シフト側 **I**

ブレーキ側 **H**



ブレーキ側(アルミ 67.5mm)  
※弊社アルミフレームに装着する場合はフレームに付属の長さ 64mm の六角カラーを使用してください。

5. ブレーキ側に BS プレート **E** を取り付けます  
スプリングは図のようになります。

**O** をブレーキスイッチに、**P** をステー  
に取り付けます。

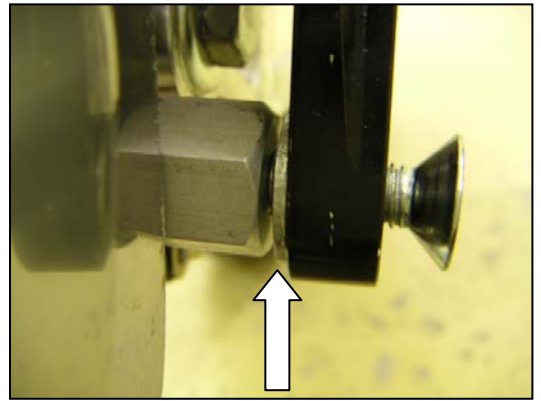
BS プレートの取付けは **J** の皿ボルトを  
使ってください。(M8-25)

スプリングの遊びに応じてボルトの取り付け位置を  
調整してください。

(ペダルの遊びが多いと M4-10 のボルトがフレーム  
に干渉する場合があります。干渉しない所で使用してください。)



6. シフト側に BS プレート F をとりつけます。  
六角カラー I と BS プレート F の間に Q のワッシャーを入れます。  
取付けには J の M8-25 皿ボルトをつかって下さい



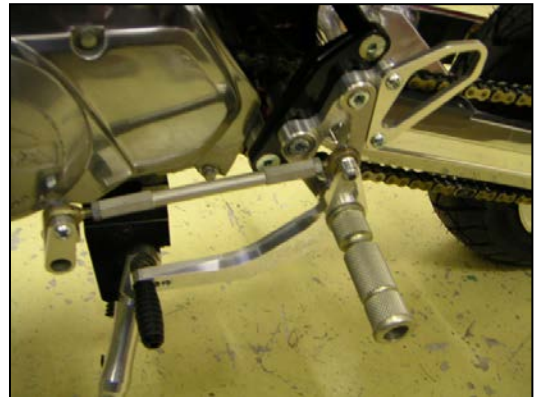
7. シフト側の BS プレート F にバックステップ本体 C を取り付けます。  
取付けには K のキャップボルト M8-15 を使ってください。  
チェンジロッド D はペダルの内側になるように取り付けて下さい。



9. シフトリンクを取り付ける時は干渉を防ぐために一番手前に引いて取り付けます。



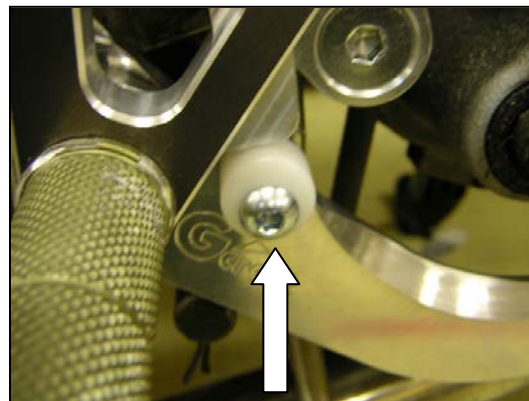
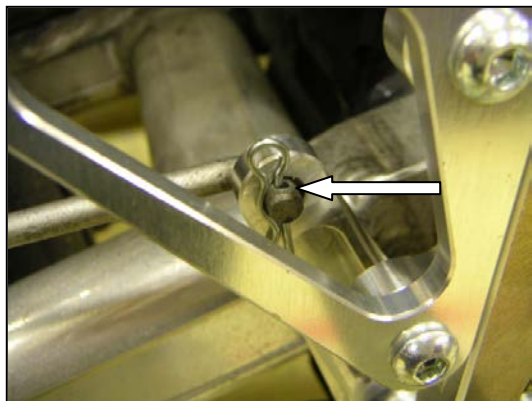
10. チェンジロッド D を調節してペダルの高さを調節してください。



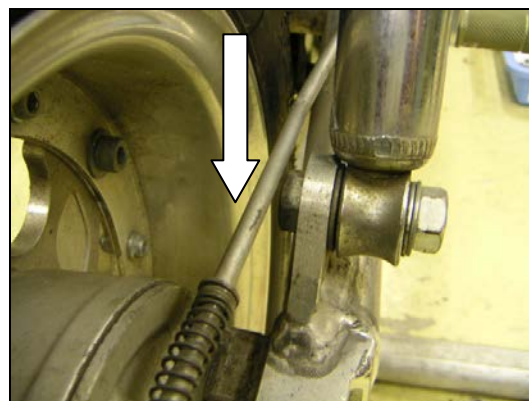
11. ブレーキ側の BS プレート E にバックステップ本体 B を取り付けます。  
取付けには K のキャップボルト M8-15 を使ってください。  
スプリングをペダル内側の M4-10 の皿ボルトに取り付けて下さい。  
リアブレーキスイッチの調整をしてください。



図のようにブレーキロッドを取り付けます。ジュラコンカラーを調整してペダルの高さを調整してください。



ブレーキの遊びが多いとペダルとBSプレート 個体差によりブレーキロッドがサス受けに干渉する場合があります。その時はブレーキロッドを曲げて干渉しないようにして下さい。



12. キックペダルは干渉を防ぐために一番手前に引いて取り付けます。干渉の恐れがある場合サンダー等で加工してください



※ネジロックは振動などによる部品の緩みの発生しやすい場所に塗布していただく事で走行中の部品欠落などのトラブルを未然に防ぎます。組込む前のネジ部に適量を塗布していただいた上で説明書どおりに取り付けて下さい。

各部ボルトの締め付け確認とブレーキのきき具合を確認して作業終了です。

必ずならし運転をして安全を確認した後、通常走行して下さい。走行前及び走行後の確認は必ず行うようにしましょう。

製造には万全を期しておりますが、万一当社の製造上の原因による品質不良等があった場合は、同等の製品とお取替え、無償修理いたします。

但し、それ以外の故障や破損、事故等につきましては補償の対象とはなりませんのでご容赦ください。製品についてのお問合せ、ご相談は下記住所へご連絡ください。

有限会社 ギルドデザイン

519-0212 三重県亀山市のぼの町 13-2 Tel.0595-85-2278 Fax.0595-85-2647